

LIBRIS

We know
books

MINISTERUL EDUCAȚIEI ȘI CERCETĂRII

Educație plastică

Manual pentru clasa a 7-a

Nicolae Filoteanu
Doina Marian



CUPRINS

1. COMPOZIȚIA	5
1.1 Contraste cromatice în compoziție	5
Generalități	5
Contrastul clarobscur, deschis-închis	5
Contrastul complementarelor	8
Contrastul simultan	11
Contrastul de calitate	13
Contrastul de cantitate	16
1.2 Acorduri cromatice	18
Generalități	18
1.3 Efectul spațial al culorilor	20
Generalități	20
Expresivități	21
1.4 Compoziția plastică cu mai multe centre de interes; statică și dinamică	23
Generalități	23
Compoziția statică cu mai multe centre de interes	24
Compoziția dinamică cu mai multe centre de interes	29
1.5 Compoziția decorativă	34
Generalități	34
Poligoane regulate și stelate	34
Gradația	39
Asimetria	41
Progresia	42
2. STUDII DUPĂ NATURĂ; VALORAȚIE CREION, CĂRBUNE; CULOARE	44
Generalități	44
Natură statică; Peisaj	44
3. PERSPECTIVA	50
Generalități	50
Noțiuni elementare de perspectivă	57
Redarea în perspectivă a liniei	59
Redarea în perspectivă a suprafeței	60
Redarea în perspectivă a volumului	60
4. DESIGN	62
Generalități	62
Design-ul grafic	64
Design-ul de produs	69
Design-ul ambiental	72
Activități în spiritul design-ului în școală	75
5. ISTORIA ARTELOR	78
Artele plastice în secolele XVII, XVIII, XIX	78



COMPOZIȚIA

1.1. CONTRASTE CROMATICE ÎN COMPOZIȚIE

- Clarobscur, deschis-închis ● Complementar ● Simultan ● Calitativ ● Cantitativ

GENERALITĂȚI

În clasa a V-a s-au studiat unele cunoștințe despre contrast în general. Au fost expuse doar două din cele șapte contraste formulate de Itten, și anume:

- contrastul culorilor în sine;
- contrastul cromatic cald-rece.

De reținut faptul că un contrast cromatic există atunci când între două culori sau mai multe se constată deosebiri clare.

În compoziție contrastul este un mijloc de expresie foarte important.

CONTRASTUL CLAROBSCUR, DESCHIS-ÎNCHIS



Fig. 1.1.1

– **Autoportret de Rembrandt.** Tabloul este pictat în contrast de clarobscur. Efectele puternice de lumină în opoziție cu umbra contribuie la realizarea expresivă a volumelor. Culorile întunecate din partea de jos a tabloului pun și mai mult în valoare detaliile anatomice ale capului. Tocmai în aceasta constă forța picturală a contrastului clarobscur în pictura lui Rembrandt. Fig.1.1.1.

– **Sfântul Alfonso, arhiepiscop de Toledo, de Rubens.** Este panoul (voletul) central al unui triptic. Zonele de umbră ale interiorului, cât și cele ale cutelor unor vestimentații au fost obținute din culori amestecate cu negru ori cu alte culori mai închise. Zonele de lumină ale personajelor sunt pictate cu culori deschise, amestecate cu alb, și griuri colorate. Fig.1.1.2.

Clarobscur înseamnă **contrast între lumină și umbră**, între părți întunecate și părți luminate. Acesta se datorează efectului provocat de sursa de lumină, care poate fi solară sau artificială. Orice obiect luminat dintr-o parte are umbră pe partea opusă. Această umbră se numește **umbră proprie**. De asemenea, el aruncă suprafeței pe care este așezat umbra sa, numită **umbră purtată** deoarece dacă mutăm obiectul se mută și umbra după el. Mari pictori ai lumii au creat tablouri celebre folosind acest expresiv contrast.

Fig. 1.1.2



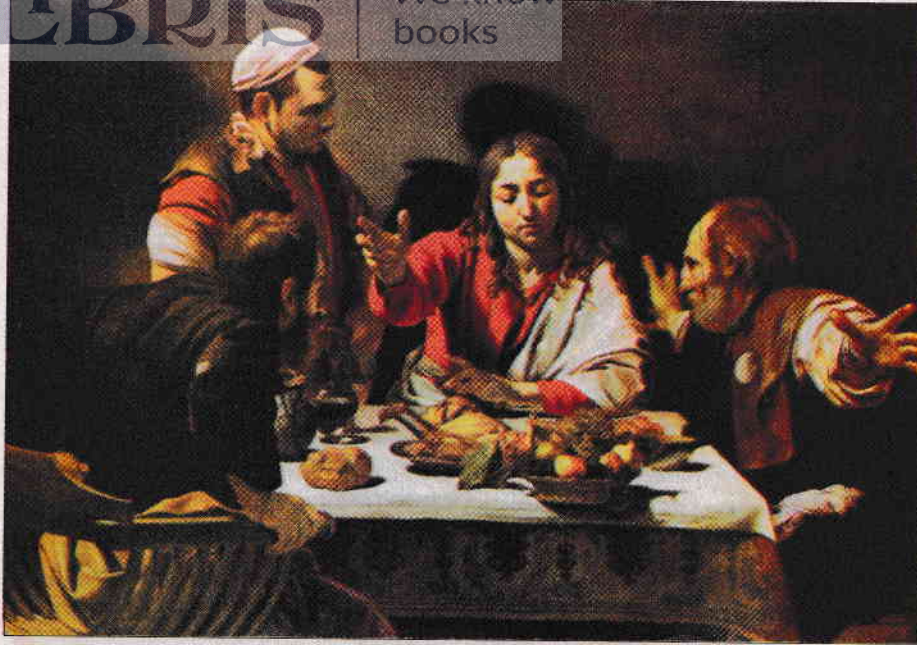


Fig. 1.1.3

– *Prânzul din Emmaus*, de *Caravaggio*, pictor italian (1573 - 1610). Expresia contrastului clar-obscur pune în valoare siluetele personajelor, gesturile lor legate de momentul reprezentat. Fig.1.1.3.

– *Trinitate*, de pictorul spaniol al Barocului, *Murillo (Bartolomé Esteban)* – 1617 - 1682. Desprinderea din spațiu a personajelor și construirea formelor sunt realizate prin efectul expresiv al contrastului clar-obscur (închis pe deschis și deschis pe închis). Fig.1.1.4.

– *Structuri*, de *Zamfir Dumitrescu*, pictor român contemporan (n. 1946). O amplă compoziție cu elemente inspirate din natură. Efectul de contrast al clarobscurului este mijlocul de expresie artistică dominant. Tonurile din fundal pun în valoare și cel de-al doilea aspect al contrastului, cel de închis-deschis. Fig.1.1.5.

Fig. 1.1.4



Cele douăsprezece culori ale cercului cromatic se diferențiază între ele prin caracterul fiecăreia. Unele sunt închise, altele sunt deschise, iar altele au o saturație intermediară. Amestecul cu alb, negru, gri sau cu o altă culoare schimbă calitatea de închis ori deschis a unei culori. Juxtapuse, ele pot produce un contrast de deschis-închis.

Fig. 1.1.5

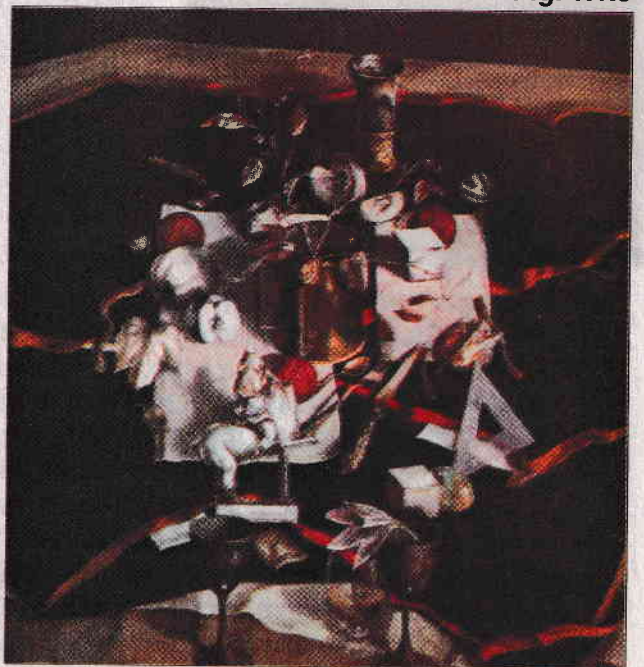
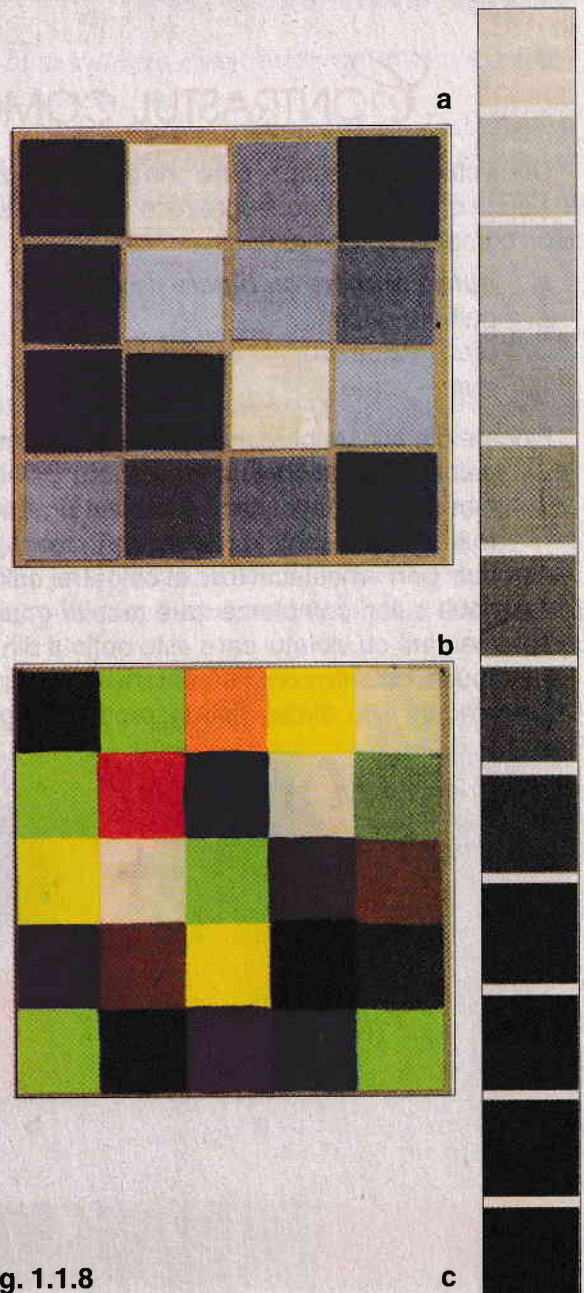




Fig. 1.1.6

– *Arlechin*, de pictorul român *Corneliu Baba* (1906-1998). Contrastul închis-deschis este creat prin opoziția dintre culorile luminoase, în care este pictat arlechinul și culorile întunecate ale fondului. Fig.1.1.6.

Fig. 1.1.7



Atât **contrastul clarobscur**, cât și cel de **deschis-închis**, în pictură, au același efect: **construirea formelor și redarea volumelor**. În școală se pot realiza exerciții “în tablă de șah” pe diferite teme de contrast deschis-închis (alb-negru, o culoare și negru – o culoare și alb – între o culoare închisă și una deschisă, între diferite culori deschise și închise etc.), ca în fig. 1.1.7. a. b. și c. De asemenea, și compoziții cu contrast de clarobscur și închis-deschis. Spre exemplu fig.1.1.8. autor, un elev.



Fig. 1.1.8

- ◆ Definiți noțiunea de contrast; deosebirea dintre contrastul de clarobscur și deschis-închis.
- ◆ Executați exerciții "în tablă de șah" cu contraste de deschis-închis.
- ◆ Realizați compoziții în contrast de clarobscur sau deschis-închis.

DICȚIONAR DE TERMENI

- **Arlechin** – personaj comic, în teatru.
- **Diptic, triptic** – icoană sau tablou compus din două părți (diptic) sau trei părți (triptic), prinse cu balamale între ele și care se închid ca o carte.
- **Efect** – ceea ce rezultă dintr-o anumită cauză; consecință. Spre exemplu, roșul strident produce o stare de neliniște, de iritație, pe când verdele calmează, liniștește.
- **Volet** – una din părțile pictate ale dipticului sau tripticului. Un tablou din acest ansamblu.

CONTRASTUL COMPLEMENTARELOR

Două culori pigmentare, care prin amestec fizic dau un gri închis le denumim **culori complementare**. Pe cercul cromatic în douăsprezece culori ele se află în poziție diametral opusă. Cele șase perechi de culori complementare sunt:

- | | |
|--|---|
| <p>a. culori primare cu binare de gradul I</p> <p>galben – violet
 oranj – albastru
 roșu – verde</p> | <p>b. culori binare de gradul II cu binare de gradul II</p> <p>galben-oranj – albastru-violet
 roșu-oranj – albastru-verde
 roșu-violet – galben-verde</p> |
|--|---|

Fiecare din aceste perechi conține, în proporții diferite, cele trei culori primare astfel:

galben – violet conține (perechea) *galben + roșu și albastru*,
 albastru – oranj conține (perechea) *albastru + roșu și galben*,
 roșu – verde conține (perechea) *roșu + galben și albastru* etc.

Așa cum prin amestecul fizic al celor trei culori primare se obține griul-închis, la fel și din amestecul fizic a două culori complementare rezultă griul-închis. Spre exemplu galbenul, culoare primară, este complementară cu violetul care este obținut din albastru și roșu.

Juxtapuse, culorile complementare se pun în valoare reciproc. Fig.1.1.9 a. b. c.

Amestecate fizic, ele se distrug, producând griuri colorate până la griul perfect (un gri-neutru închis). Fig.1.1.9. d.

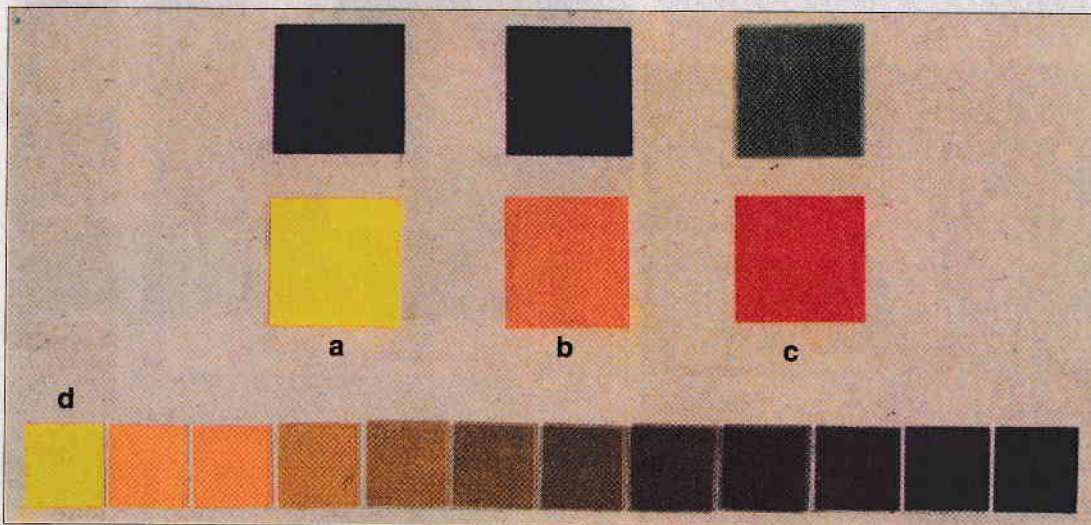


Fig. 1.1.9

Fig. 1.1.10



Fig. 1.1.11

Reținetil: *O culoare primară este complementară cu o culoare binară de gradul I care a luat naștere din amestecul fizic al celorlalte două culori primare.*

Legea contrastului complementar stă la baza construcției armonice a compoziției (a tabloului). Aceasta, pentru că prin aplicarea ei se realizează pe retină echilibrul fiziologic. Echilibrul este determinat de efectul simultan prin care ochiul omului solicită culoarea complementară a unei culori anume.

Într-o compoziție în care este folosit contrastul complementar se cere ca una din cele două culori să domine. Exemple:

– **Vasul albastru**, de *Paul Cézanne*. Tabloul este dominat de verde și albastru, culori ce intră în contrast complementar cu roșul și respectiv cu oranjul. Pictorul a dezvoltat în această compoziție două perechi de culori complementare (R – Ve și A – O). Fig.1.1.10.

– **Femeie cu pălărie**, de *Henri Matisse*. Și în această compoziție domină culorile reci (A și Ve). Roșurile și oranjurile apar ca niște accente cromatice care înviorează întreaga lucrare. Fig.1.1.11

– **Natură moartă cu pălărie**, de *Theodor Pallady* (1871-1956). O compoziție în care dialogul se produce între culorile complementare roșu și verde. Griurile calde și contrastul deschis-închis din prim-plan subliniază și mai expresiv contrastul complementar. Fig.1.1.12.

– **Acoperișuri roșii** de *Ștefan Dimitrescu* (1886-1933). În această compoziție **dominante** (culori pe mari suprafețe) sunt roșul și oranjul, iar verdele și albastrul sunt culorile **complementare dominate**. Fig. 1.1.13.



Fig. 1.1.12



Fig. 1.1.13

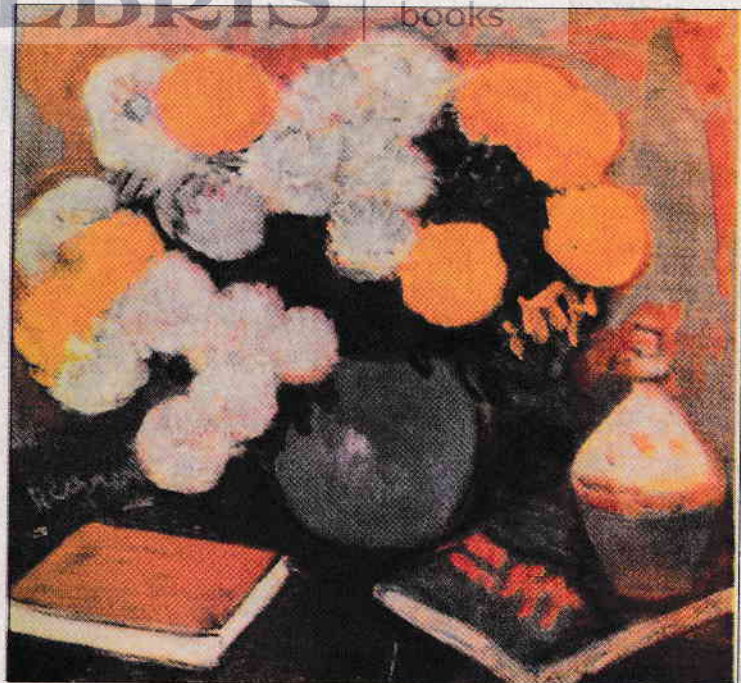


Fig. 1.1.14

– *Crizanteme*, de pictorul român *Ion Popescu Negreni* (n. 1907). Este o natură statică în care contrastul dintre albastru și oranj este pus și mai mult în valoare de albul unor crizanteme din vasul albastru. Fig.1.1.14.

– *La cules*, autor *un elev*. Fig. 1.1.15

– *Primăvara*, autor *un elev*. Fig.1.1.16

– *Bucurie*, colaj textil, autor *un elev*. Fig. 1.1.17

Din imaginile acestei teme plastice se poate observa că într-o compoziție pot fi folosite și două sau trei perechi de complementare.

Colorile complementare au și unele caracteristici particulare:

- Perechea **galben-violet** este, în același timp, un puternic contrast **închis-deschis**;
- **Roșu-oranj** cu **albastru-verzui** este cel mai puternic contrast **cald-rece**;
- **Roșul și verdele** au aceeași **luminozitate**.

Prin amestecul fizic al colorilor complementare în diferite proporții, plus alb sau negru, se obțin cele mai frumoase griuri colorate. De asemenea, din colorile complementare pot fi realizate game și armonii cromatice.

Analizați-le pe cele patru ilustrații.



Fig. 1.1.15



Fig. 1.1.16



Fig. 1.1.17

Evaluare

- ◆ Explicați verbal noțiunea de contrast complementar.
- ◆ Realizați două exerciții de amestec fizic dintre roșu-verde și albastru-oranj (amestec în cantități egale), după exemplul din fig. 1.1.9.
- ◆ Realizați o compoziție folosind colorile complementare.

Fiziologic, ochiul este făcut pentru lumina albă a zilei (lumina solară). Celulele nervoase ale retinei sunt împărțite în trei grupe. Fiecare dintre ele este sensibilă la câte una din cele trei culori primare (G.R.A.) din care este compusă lumina albă.

Când ochiul privește cu multă insistență o pată de culoare, spre exemplu roșie, celulele sensibile la roșu oboresc. Pentru a restabili echilibrul luminii albe, celulele sensibile la galben și albastru preiau această sarcină. Din amestecul optic al acestora două rezultă verdele, care este complementara roșului. De aceea, în jurul petei roșii se formează un **haló** verzui. Fig.1.1.18. Acest fenomen de complementaritate se numește **contrast simultan**.

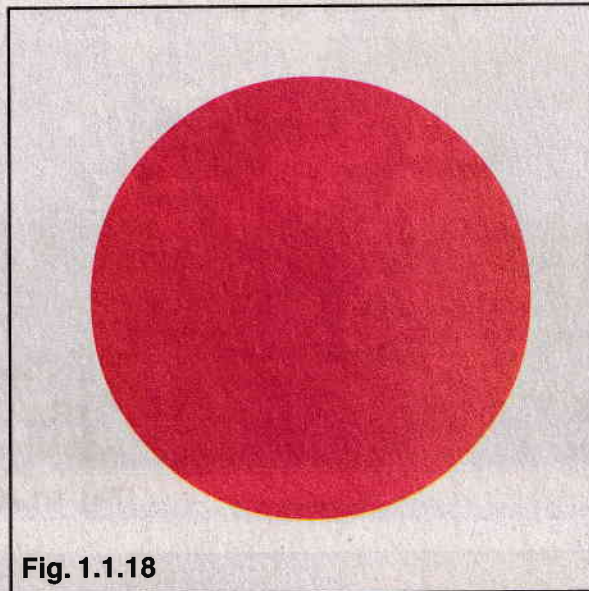


Fig. 1.1.18

Culoarea complementară produsă pe retină și care apare în jurul petei roșii este doar o **senzație optică**. Ea nu poate fi fotografiată.

Importanța acestui contrast pentru arta plastică constă în faptul că, în compoziție, **culorile pure nuantează optic** și simultan griurile, albul și negrul spre **complementarele** acestora. De asemenea, efectul contrastului simultan face ca o culoare caldă, spre exemplu **galbenul**, să se răcească ușor când este juxtapusă unei culori mai calde, **oranjul**. În schimb, același galben juxtapus albastrului-verzui devine un galben mai cald decât este în realitate. Două culori complementare alăturate se accentuează puternic una pe alta. Să urmărim aceste senzații pe exemplele care urmează:

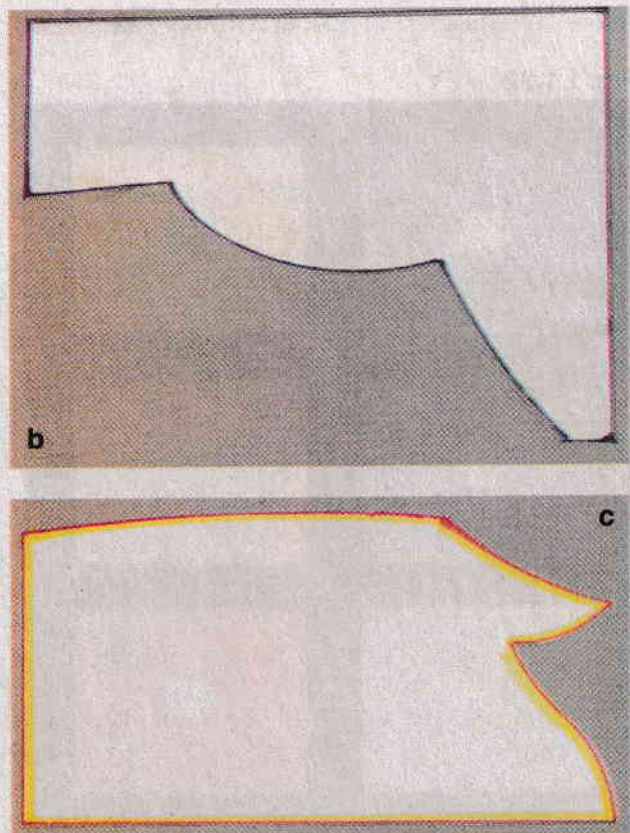
– **Bărci**, de *Vincent van Gogh*. Nisipul de pe mal pare mai oranj decât culoarea pusă de artist. Aceasta din cauza albastrului cerului și al apei. Și albastrul pare mai saturat, mai strălucitor datorită oranjului. Efectul se produce pe retină ca urmare a acțiunii contrastului simultan. Fig.1.1.19.a.

Să face o mică experiență:

După această pictură se scot două șabloane de hârtie albă. Unul pentru zona de albastru, fig. 1.1.19.b. și altul pentru zona oranj. Fig. 1.1.19.c.

Acoperind albastrul cu șablonul respectiv, se constată că oranjul nu mai este atât de strălucitor. Aceasta pentru că a dispărut stimulentele pentru efectul contrastului simultan. Același lucru se întâmplă când se acoperă oranjul cu șablonul respectiv. Albastrul pierde din strălucire. Dacă șablonul 1.1.19.b. este roșu intens, oranjul pierde și mai mult din strălucire, se răcește ușor.

Fig. 1.1.19



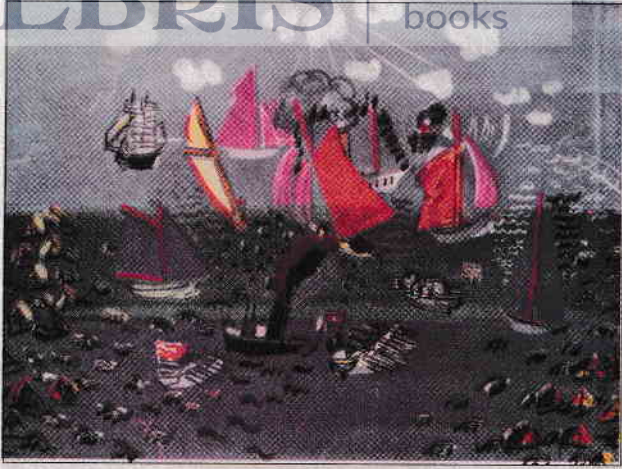


Fig. 1.1.20

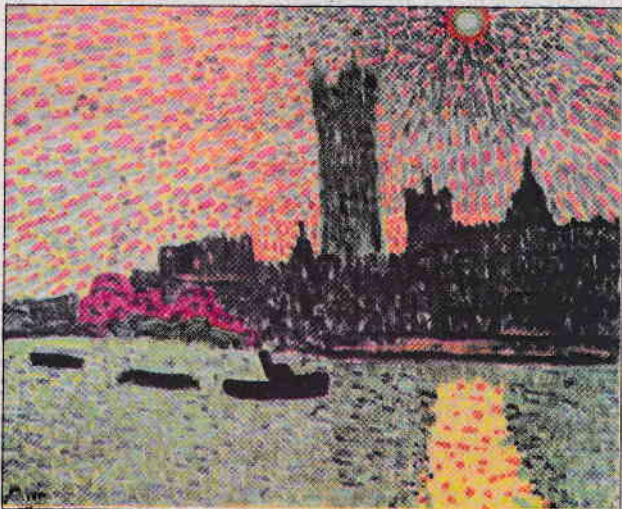
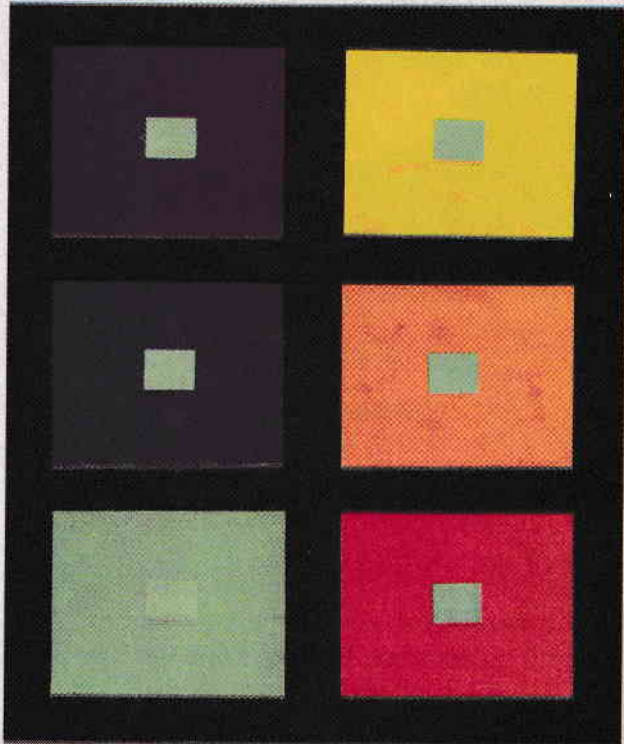


Fig. 1.1.21

Fig. 1.1.22



– **Marină**, de *Raul Dufy*. Aici albastrurile apei se nuanțează ușor înspre verde datorită petelor de roșu ale pânzelor. De asemenea, pentru că albastrul domină ca întindere, roșurile se nuanțează înspre oranj. Fig.1.1.20.

– **Palatul Parlamentului** din Londra, de *André Derain*, unde contrastul simultan se produce prin amestecul optic al culorilor. Tușe mici de culori diferite, juxtapuse (deci neamestecate fizic), se amestecă optic între ele, pe retină. Privită de la distanță, compoziția dă impresia unor **zone de culoare** realizate prin amestec fizic. Fig.1.1.21.

– În **planșa didactică** cu cele șase pătrate se vede cum pătratele mici, de același gri, își schimbă nuanța înspre complementara culorii pătratului mare. Fig.1.1.22. autor, un student.

Astfel:

pe pătratul *galben* se nuanțează spre *violet*;
pe pătratul *oranj* se nuanțează spre *albastru*;
pe pătratul *roșu* se nuanțează spre *verde*;
pe pătratul *violet* se nuanțează spre *galben*;
pe pătratul *verde* se nuanțează spre *roșu*.

– **La mare**, autor, *un elev*. Oranjul și albastrul se accentuează reciproc. De asemenea, alburile și griurile spumei valurilor se nuanțează diferit. Spuma valurilor din largul mării se nuanțează înspre oranj datorită albastrului, iar cea a valurilor de lângă mal se nuanțează înspre albastru, datorită oranjului de pe plajă. Este efectul contrastului simultan. Fig. 1.1.23.

(Dacă albastrul se acoperă cu o hârtie, atunci oranjul devine mai potolit, iar dacă se acoperă oranjul, albastrul pierde puțin din strălucire.)

În concluzie, pentru a evidenția caracterul unei culori, se folosește efectul contrastului simultan.

Fig. 1.1.23



- ❖ Formulați cauzele care produc efectul contrastului simultan.
- ❖ Confectionați șabloanele 1.1.19 b. și 1.1.19 c. și efectuați experimentul respectiv (facultativ).
- ❖ Realizați o compoziție în care culorile să producă efectul contrastului simultan.

DICTIONAR DE TERMENI

- **Haló** – cerc luminos care apare în anumite condiții atmosferice în jurul soarelui sau al lunii. Pata de culoare având forme diferite, halóul înconjoară forma acesteia. Dacă pata este un triunghi, halóul va avea forma triunghiulară și așa mai departe.
- **Simultan** – acțiune concomitentă (care se petrece în același timp).

CONTRASTUL DE CALITATE

Calitatea unei culori constă în gradul ei de puritate, de saturație. (Având maximum de pigment cromatic) **Contrastul de calitate reprezintă opoziția dintre o culoare pură și varietatea nuanțelor obținute prin tulburarea ei, adică amestecul cu o altă culoare.**

Posibilități de tulburare a unei culori, spre exemplu albastru:

– amestecul fizic cu din ce în ce mai mult galben. Realizăm albastru nuanțat spre verde. În amestec cu din ce în ce mai mult roșu se obțin tonuri nuanțe spre violet. În ambele cazuri, albastrul pierde din puritate.

– amestecul progresiv al albastrului cu oranjul (culoare complementară) duce la ruperea tonului. Tonurile rupte, amestecate cu alb dau cele mai frumoase griuri colorate.

– degradarea albastrului prin amestec progresiv cu alb. Pierde din puritate, dar devine mai luminos.

– rabaterea albastrului prin amestec progresiv cu negru. Acum el pierde și din puritate, și din luminozitate.

– amestecul fizic al albastrului cu un gri neutru tulbură culoarea pură.

Aceste posibilități de a varia o culoare se pot aplica și în cazul galbenului sau roșului ori a culorilor binare de gradul I (O.Vi:Ve.).

Într-o compoziție plastică în care se aplică contrastul de calitate, culoarea pură intră în dialog cu variatele tonuri tulburate ale acestei culori.

Contrastul de calitate are un caracter gingaș, obținut prin modulațiile cromatice. El are o expresie liniștită. În contrastul de calitate nu este admis contrastul de deschis-închis. Și în cazul contrastului de calitate este necesară dominantă cantitativă. Să exemplificăm:

– **Lectură** de Ion Musceleanu, pictor român (n.1903). Contrastul de calitate are la bază culoarea roșie tulburată, deci amestecată cu complementara ei, plus alb și negru. Tonurile roșii domină cantitativ. Fig.1.1.24.



Fig. 1.1.24